

ООО «ТРАНСДЕКРА»

ОГРН 1067746728268, ИНН 7733571512, КПП 773301001
125480, город Москва, улица Героев Панфиловцев, дом 24, комната 504

База данных «База данных по стоимости моторных транспортных средств (Моторверт)»

Инструкция по установке тестового экземпляра БД

Страниц 23

г. Москва, 2024

ОГЛАВЛЕНИЕ

АННОТАЦИЯ	3
ПЕРЕЧЕНЬ СОКРАЩЕНИЙ.....	4
ОПИСАНИЕ БД.....	5
ИНСТРУКЦИЯ ПО УСТАНОВКЕ.....	6
Системные требования.....	6
Как установить.....	6
Как запустить	12
Как пользоваться	14

АННОТАЦИЯ

Данный документ содержит инструкцию по установке базы данных.

Данный документ предназначен для специалистов, производящих экспертную проверку и тестирование базы данных.

ПЕРЕЧЕНЬ СОКРАЩЕНИЙ

В документе использованы следующие сокращения:

Сокращение	Определение
ОС	Операционная система
БД	«База данных по стоимости моторных транспортных средств (Моторверт)» в формате Firebird

ОПИСАНИЕ БД

- Вид программы: база данных
- Название: База данных по стоимости моторных транспортных средств (Моторверт)
- Языки написания: Firebird, Free Pascal
- Целевая аудитория: страховые организации
- Начало работы над БД: 2008 г.
- Окончание работы над БД: 2024 г.

ИНСТРУКЦИЯ ПО УСТАНОВКЕ

Системные требования

Для установки и нормальной работы СУБД Firebird персональный компьютер должен быть оснащен комплектующими со следующими характеристиками:

- Процессор с поддержкой архитектуры X86_64, 1.6ГГц, 2 ядра.
- Оперативная память от 4Гб.
- Запоминающее устройство объемом не менее 21Гб.
- Клавиатура 101/102-х клавишная рус/лат.
- Сетевая карта с поддержкой Ethernet.

Как установить

Скачать дистрибутив Firebird можно с официального сайта СУБД — <https://firebirdsql.org>
Запустите установку СУБД Firebird с помощью файла Firebird-2.5.9.27139-0_x64.exe (Firebird-2.5.9.27139_0_Win32.exe), определив разрядность используемой операционной системы.

Инсталляция СУБД Firebird осуществляется с помощью стандартного мастера установки программ. В ходе установки мастер собирает всю необходимую для установки сервера информацию, производит копирование файлов и регистрацию программных модулей в реестре Windows.

Выберите язык установки. Предусмотрена установка на русском и английском языках.

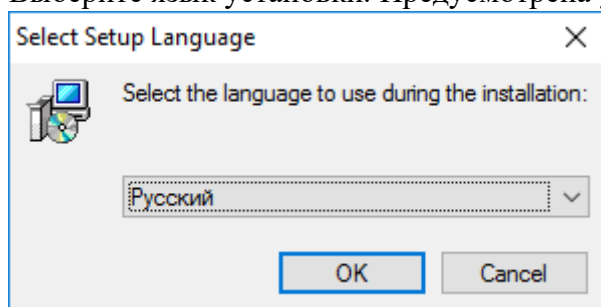


Рисунок 4.1 — Выбор языка установки

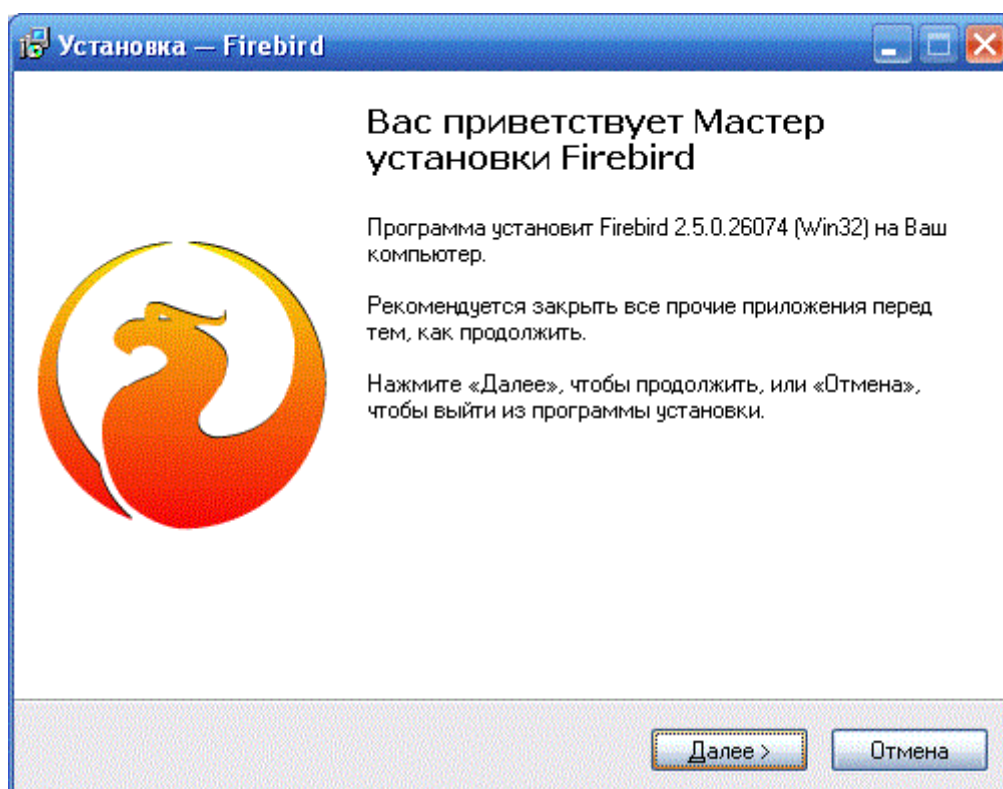


Рисунок 4.2 — Приветственное окно установки

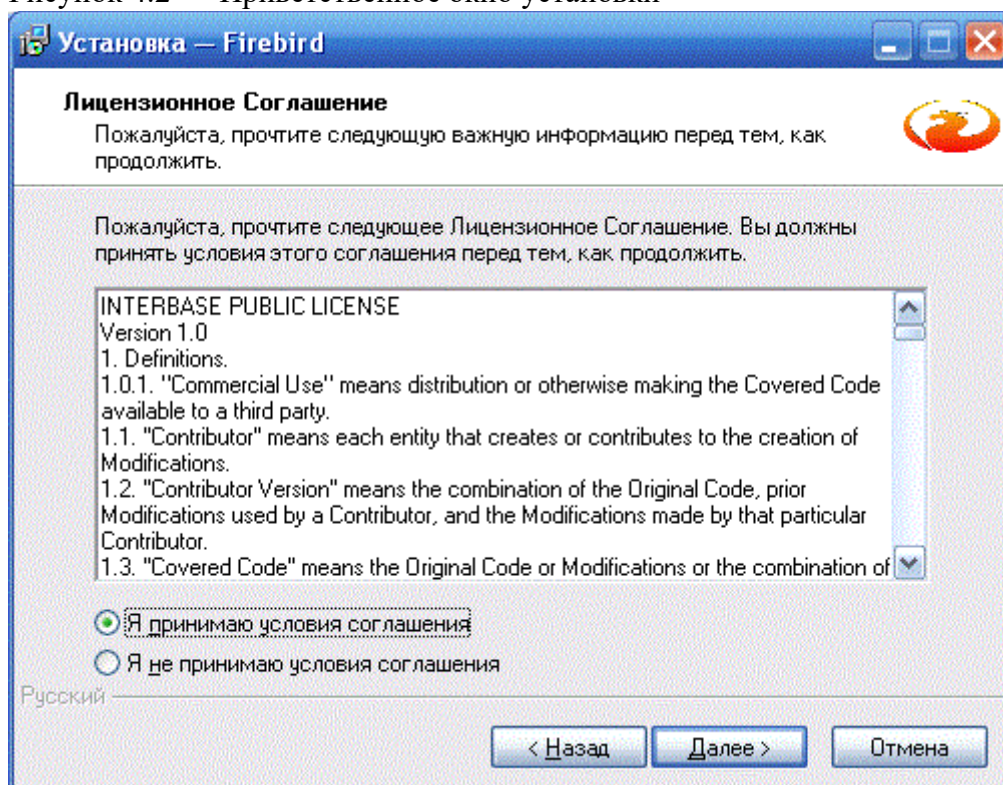


Рисунок 4.3 — Лицензионное соглашение

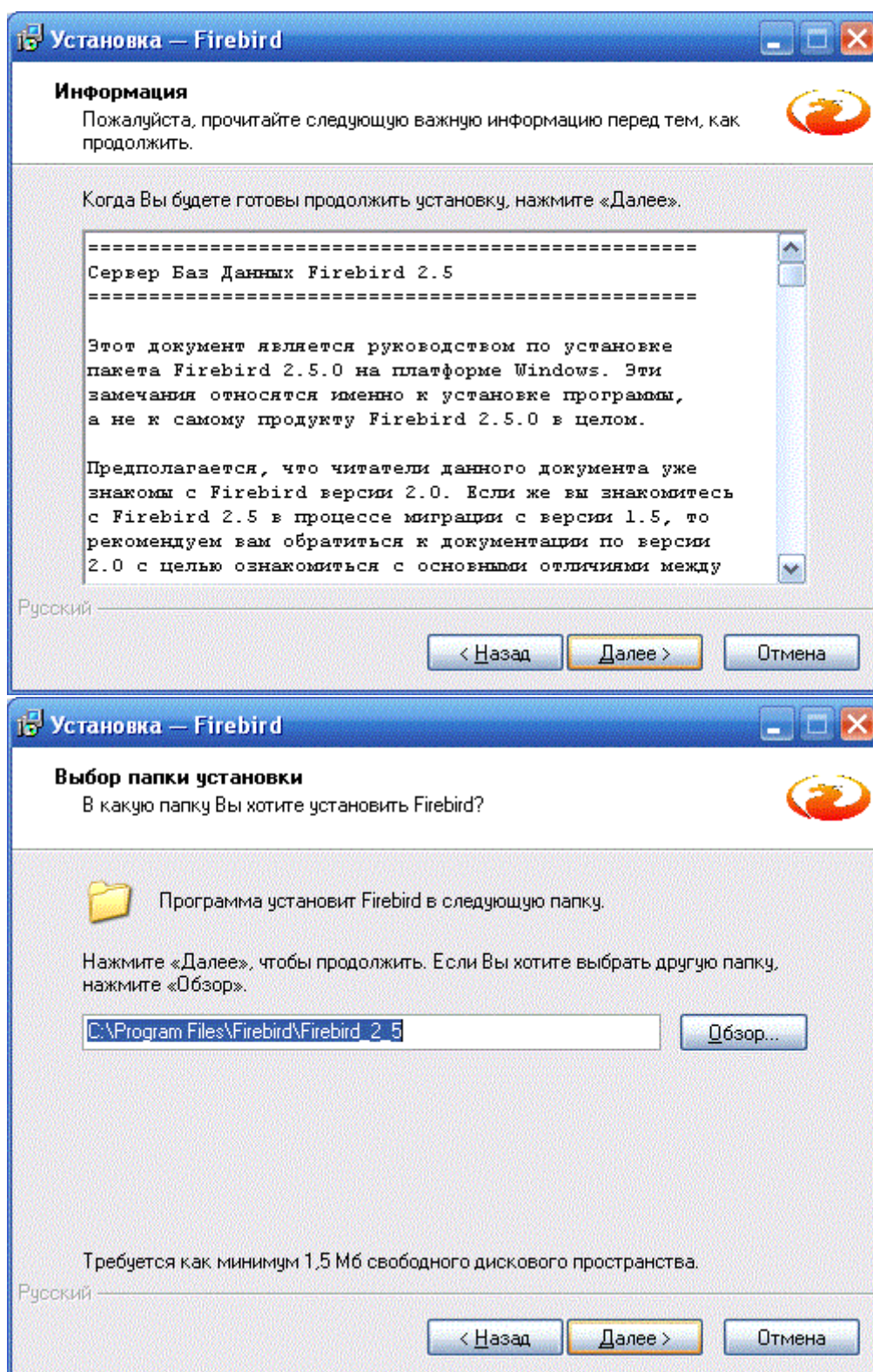


Рисунок 4.4 — Выбор каталога установки

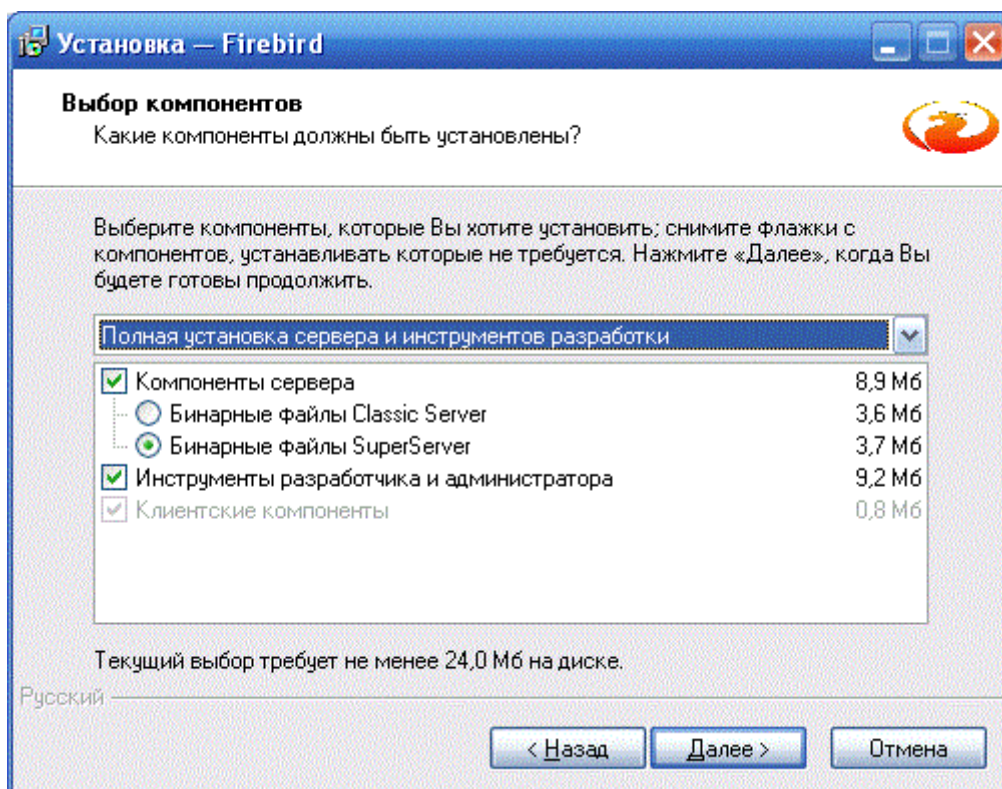


Рисунок 4.5 — Выбор архитектуры сервера

Во время инсталляции Вам будет предложено выбрать архитектуру сервера: Classic, SuperClassic или SuperServer:

- Classic:

- использует отдельный процесс на каждое пользовательское соединение;
- каждый процесс содержит в себе все что нужно для работы с базой данных: область памяти для метаданных, кэш данных для минимизации повторных чтений из файла БД; память для сортировок;
- если происходит сбой, другие соединения остаются работоспособными
- поддержка мультипроцессорности: в многопроцессорных системах ОС автоматически распределяет процессы по процессорам/ядрам

- Superserver:

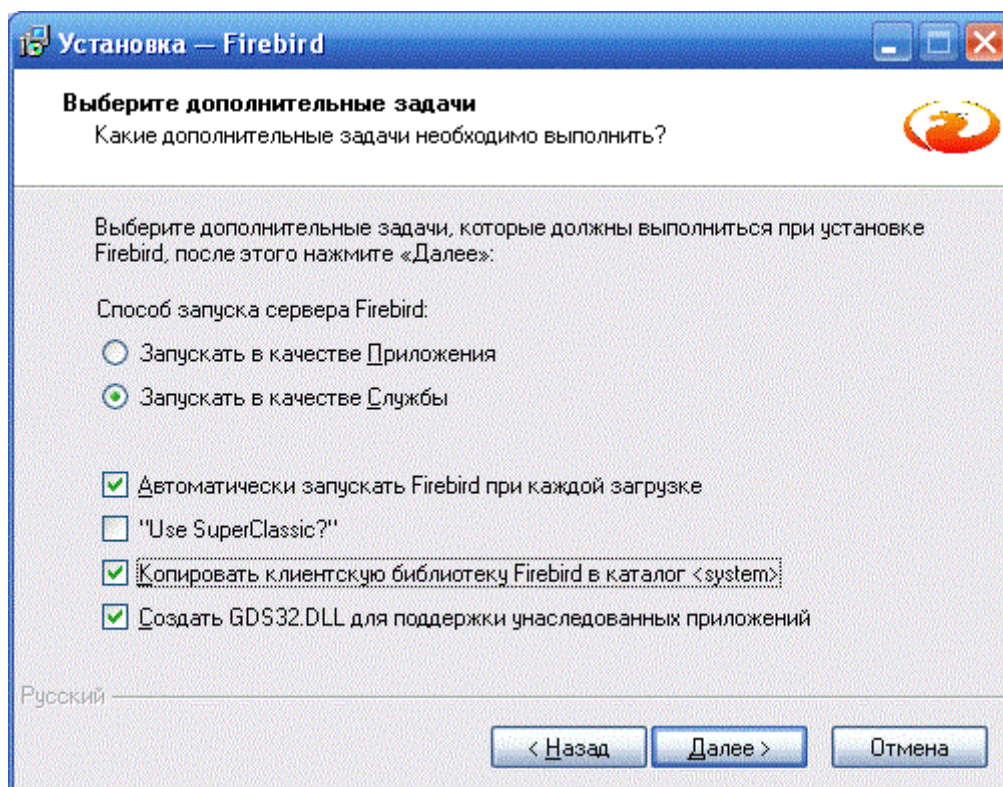
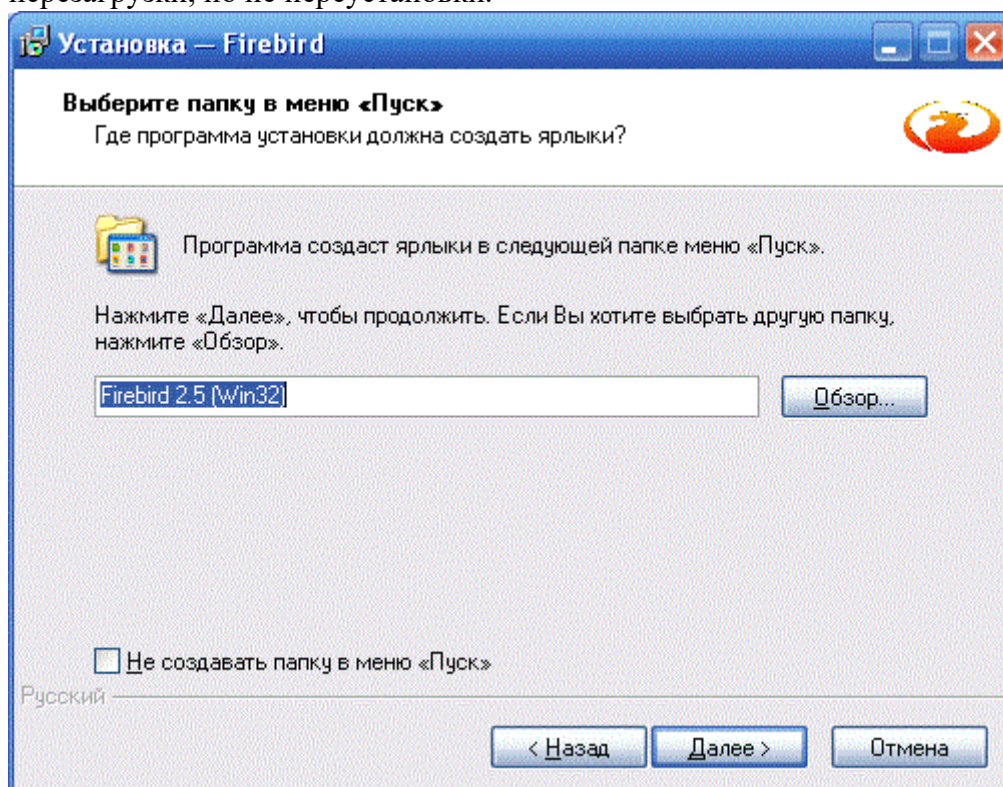
- один процесс с общей областью памяти для всех пользовательских соединений;
- поддержка мультипроцессорности: параллельные запросы пользователей выполняются на разных ядрах;
- возможный сбой в одном процессе разорвет все подключения;

- SuperClassic:

- единый процесс на всех пользователей с общей памятью под сортировки;
- используется пул потоков ОС для обработки запросов от соединений, таким образом каждое соединение работает в отдельном потоке управляемом ОС, а неактивные соединения не отъедают ресурсы потоков;
- каждый поток со своим кэшем данных и областью метаданных;
- поддержка мультипроцессорности: потоки ОС легко распараллеливаются;
- возможный сбой в одном процессе разорвет все подключения.

Каждый из режимов стабилен, и нет причин полностью отдавать предпочтение какому то одному. Конечно, у вас могут быть свои собственные конкретные соображения. Если Вы сомневаетесь, просто следуйте за установкой по умолчанию. Позже вы можете изменить

архитектуру через файл конфигурации firebird.conf (параметр ServerMode), что потребует перезагрузки, но не переустановки.



Изначально в системе существует только один пользователь – администратор сервера SYSDBA (пароль по умолчанию – masterkey). Этот пользователь обладает полными правами на выполнение всех функций по управлению работой сервера и работе с базами данных.

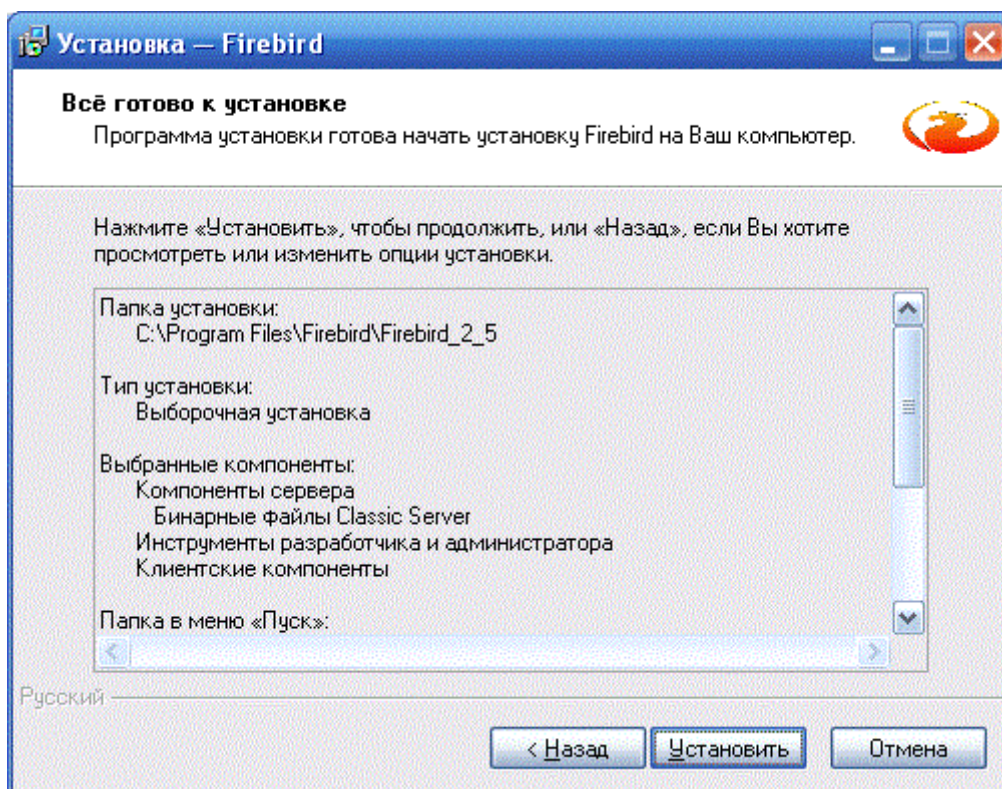


Рисунок 4.7 — Завершение установки

По окончании процесса установки будет запущен серверный процесс `fbserver`, который будет запускаться автоматически при перезагрузке сервера. Сервер будет работать как системная служба.

После установки сервера базы данных необходимо установить файл базы данных (**MW_HISTORY.FDB**) и программу для просмотра данных. Для этого необходимо разархивировать архив **mw_history_view.zip** в любой доступный каталог, например, `c:\Users\Public\MW_HISTORY\`. В архиве содержатся следующие файлы:

- `mw_history.ini`
- `mw_history_32.exe`
- `mw_history_64.exe`
- `\data\MW_HISTORY.FDB`
- `\languages\calleditorwithpkg.ru.po`
- `\languages\lazchmhelp.ru.po`
- `\languages\lclstrconsts.ru.po`
- `\languages\rxconst.ru.po`
- `\languages\rxdconst.ru.po`

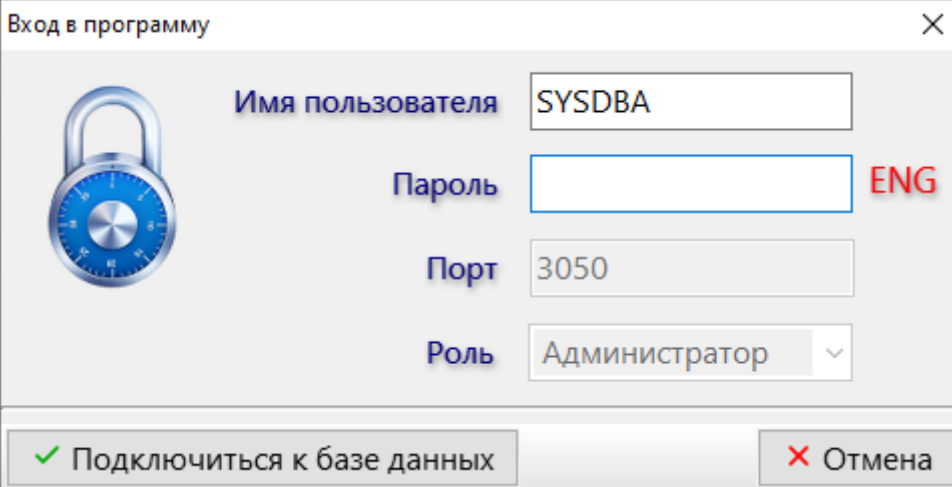
Файлы `mw_history_64.exe` и `mw_history_32.exe` — исполнимые файлы для соответствующей версии Windows.

Файлы в каталоге `\languages\` - поддержка русского языка в программе.

Файл **MW_HISTORY.FDB** в каталоге `\data\` - файл базы данных.

Как запустить

После запуска исполнимого файла mw_history_64.exe (или mw_history_32.exe для 32-битной версии Windows) откроется окно авторизации пользователя:



Вход в программу

Имя пользователя: SYSDBA

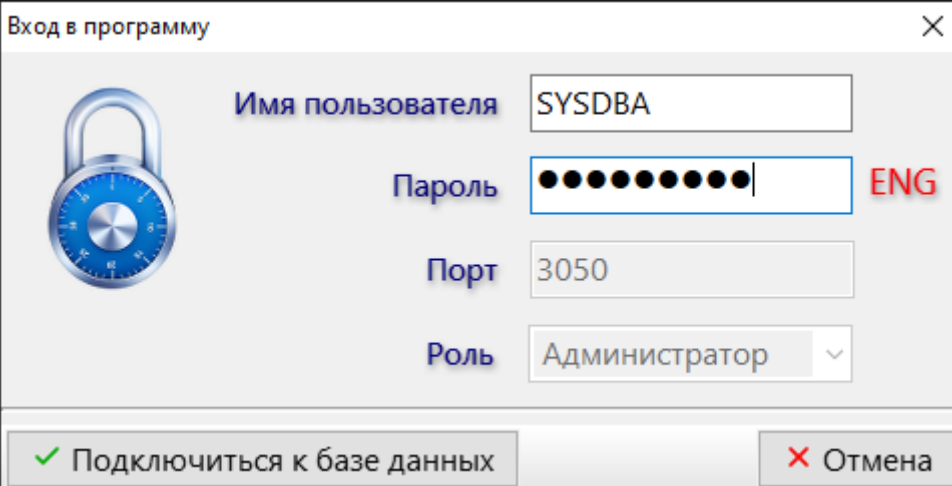
Пароль: ENG

Порт: 3050

Роль: Администратор

✓ Подключиться к базе данных ✗ Отмена

Пароль по умолчанию - masterkey



Вход в программу

Имя пользователя: SYSDBA

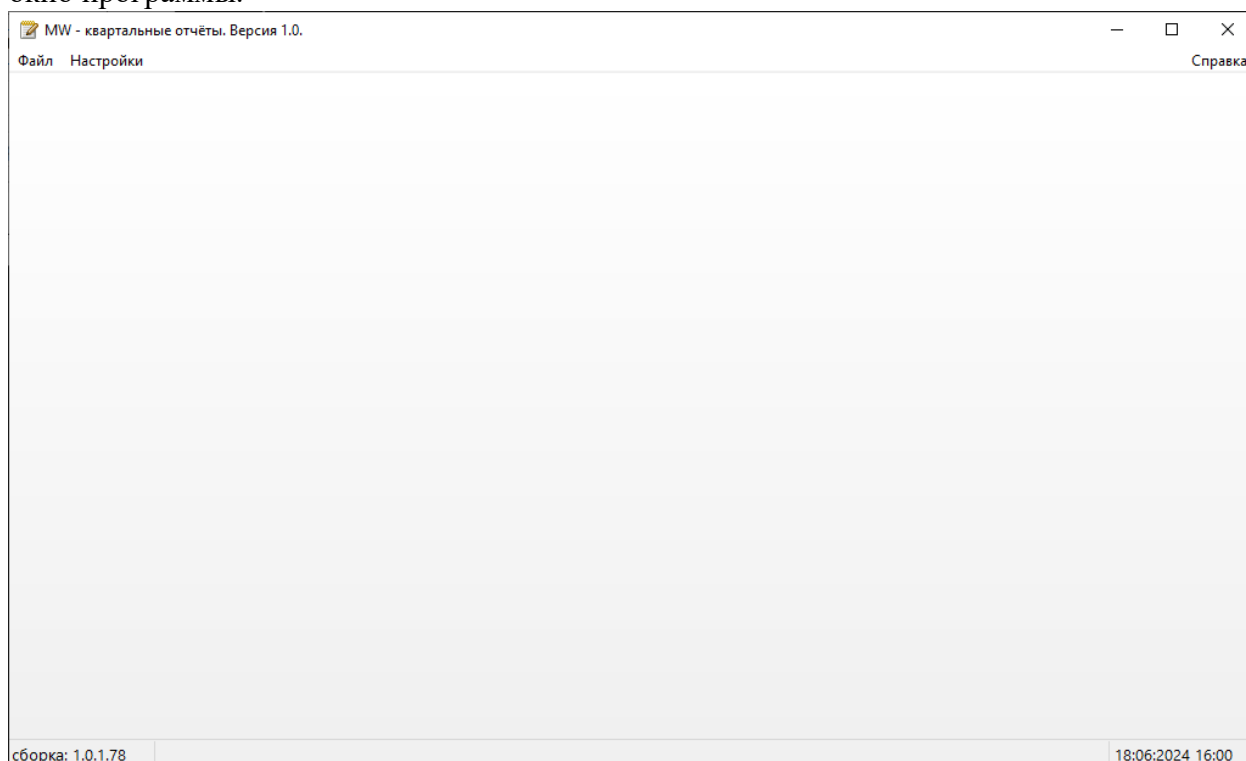
Пароль: ●●●●●●●●●●●● ENG

Порт: 3050

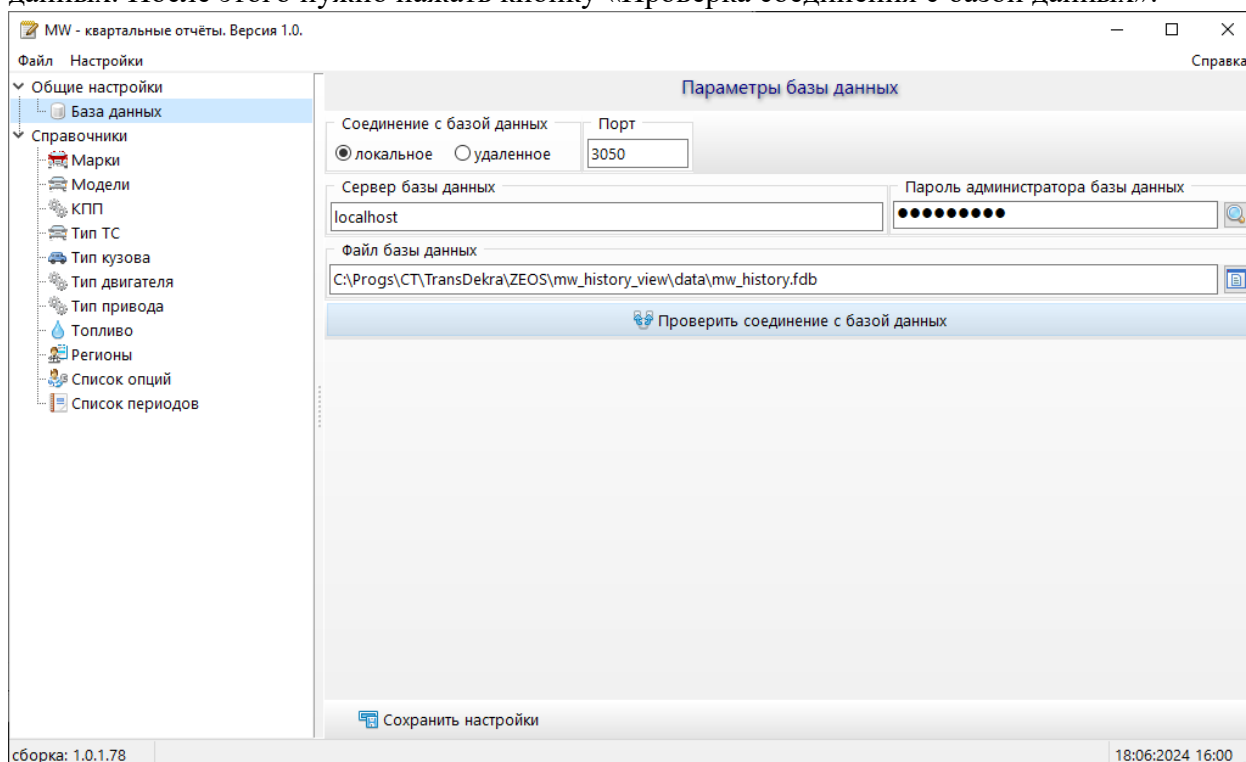
Роль: Администратор

✓ Подключиться к базе данных ✗ Отмена

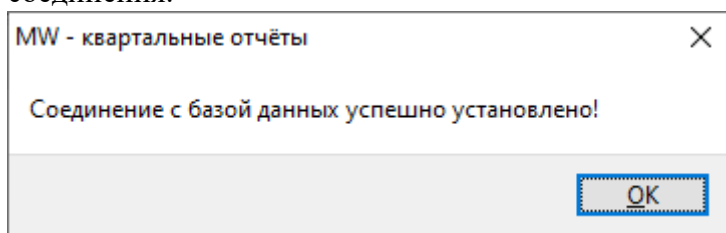
После ввода пароля и нажатия кнопки «Подключиться к базе данных» откроется главное окно программы.



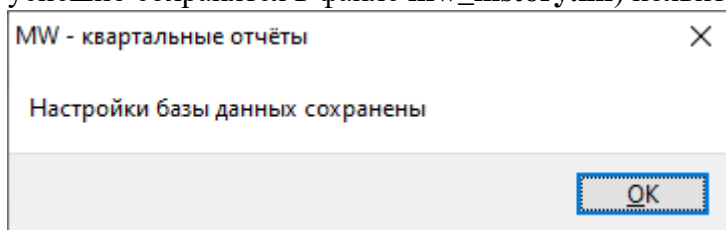
Программа позволяет установить базу данных в любой удобный каталог либо на удалённый сервер базы данных. Для этого (после копирования файла базы данных **MW_HISTORY.FDB** в другой каталог или на удалённый сервер) необходимо зайти в настройки программы и задать соответствующие параметры для соединения с базой данных. После этого нужно нажать кнопку «Проверка соединения с базой данных».



Если соединение будет удачным появится соответствующее окно с подтверждением соединения.

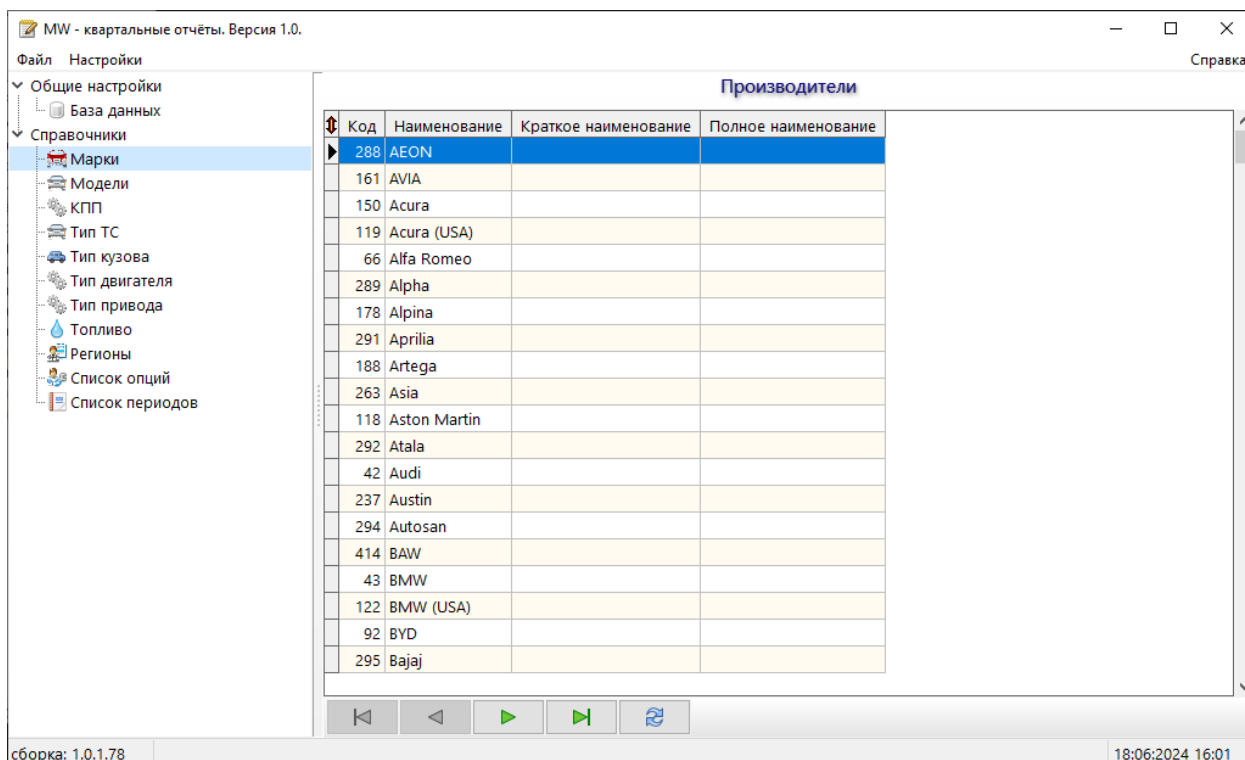


Для того, чтобы при следующем входе в программу выбиралось новое соединение с базой данных необходимо нажать кнопку «Сохранить настройки». После этого (если настройки успешно сохранятся в файле **mw_history.ini**) появится следующее окно подтверждения.



Как пользоваться

В настройках программы можно просмотреть справочники, используемые в программе.



MW - квартальные отчёты. Версия 1.0. Справка

Файл Настройки

- Общие настройки
- База данных
- Справочники
 - Марки
 - Модели**
 - КПП
 - Тип ТС
 - Тип кузова
 - Тип двигателя
 - Тип привода
 - Топливо
 - Регионы
 - Список опций
 - Список периодов

Модели

Код	Наименование	Краткое наименование	Полное наименование
1894	10.145 LE-C		
4033	10.153		
1896	10.163 LE-C		
4034	10.223		
1897	10.224 L2000		
1898	10.224 LE-C		
3613	100		
5352	100		
3784	100 NX		
5017	1000		
5054	1000		
5084	1000		
5441	1000		
566	1007		
5753	102-2		
5112	103		
4572	103		
5754	103-2		
4573	104		
1348	1041		

сборка: 1.0.1.78 18:06:2024 16:01

MW - квартальные отчёты. Версия 1.0. Справка

Файл Настройки

- Общие настройки
- База данных
- Справочники
 - Марки
 - Модели
 - КПП**
 - Тип ТС
 - Тип кузова
 - Тип двигателя
 - Тип привода
 - Топливо
 - Регионы
 - Список опций
 - Список периодов

КПП

Код	Наименование	Краткое наименование	Полное наименование
7	Автоматическая		
6	Механическая		
8	Нет		

сборка: 1.0.1.78 18:06:2024 16:01

MW - квартальные отчёты. Версия 1.0.

Файл Настройки

Общие настройки

База данных

Справочники

- Марки
- Модели
- КПП
- Тип ТС**
- Тип кузова
- Тип двигателя
- Тип привода
- Топливо
- Регионы
- Список опций
- Список периодов

Справка

Тип ТС

Код	Наименование	Краткое наименование	Полное наименование
7	Автобус		
2	Внедорожник		
4	Грузовой		
3	Легкий коммерческий		
1	Легковой		
6	Мототехника		

сборка: 1.0.1.78 18:06:2024 16:01

MW - квартальные отчёты. Версия 1.0.

Файл Настройки

Общие настройки

База данных

Справочники

- Марки
- Модели
- КПП
- Тип ТС
- Тип кузова**
- Тип двигателя
- Тип привода
- Топливо
- Регионы
- Список опций
- Список периодов

Справка

Типы кузовов

Код	Наименование	Краткое наименование	Полное наименование
41	1		
68	Автобус		
82	Автобус класса I (городской)		
81	Автобус класса II (междугородный)		
80	Автобус класса III (туристический)		
60	Автолавка фургон		
64	Бортовая платформа с тентом		
34	Бортовой грузовик		
54	Внедорожник		
40	Грузопассажирский фургон		
73	Дорожный мотоцикл		
35	Изотермический фургон		
24	Кабриолет		
78	Квадроцикл		
72	Кросс/эндуро мотоцикл		
25	Купе		
43	Лифтбек		
37	Мебельный фургон		
33	Микроавтобус		
27	Минивэн		

сборка: 1.0.1.78 18:06:2024 16:01

MW - квартальные отчёты. Версия 1.0. Справка

Файл Настройки

Общие настройки

База данных

Справочники

- Марки
- Модели
- КПП
- Тип ТС
- Тип кузова
- Тип двигателя**
- Тип привода
- Топливо
- Регионы
- Список опций
- Список периодов

Тип двигателя

Код	Наименование	Краткое наименование	Полное наименование
15	00060001		Бензиновый
89	00050006		Газовый
37	00060007		Гибрид Бензин/Электро
114	00060004		Гибрид Дизель/Электро
17	00060002		Дизельный
39	00060003		Роторный
47	00060006		Электродвигатель
70	00050001		
82	00050002		
87	00050003		
78	00050004		
80	00050005		
86	00050007		

сборка: 1.0.1.78 18:06:2024 16:02

MW - квартальные отчёты. Версия 1.0. Справка

Файл Настройки

Общие настройки

База данных

Справочники

- Марки
- Модели
- КПП
- Тип ТС
- Тип кузова
- Тип двигателя
- Тип привода**
- Топливо
- Регионы
- Список опций
- Список периодов

Тип привода

Код	Наименование	Краткое наименование	Полное наименование
28	00050002	Задний	Задний привод
13	00050001	Передний	Передний привод
85	00050007	Полный	Полный привод
30	00050004	Полный подключаемый	Полный подключаемый привод
88	00050006	Полный подключаемый	Полный подключаемый привод
20	00050003	Полный постоянный	Полный постоянный привод
79	00050005	Полный постоянный	Полный постоянный привод
101	00059999		

сборка: 1.0.1.78 18:06:2024 16:02

MW - квартальные отчёты. Версия 1.0. Справка

Файл Настройки

Общие настройки

База данных

Справочники

- Марки
- Модели
- КПП
- Тип ТС
- Тип кузова
- Тип двигателя
- Тип привода
- Топливо**
- Регионы
- Список опций
- Список периодов

Тип топлива

Код	Наименование	Краткое наименование	Полное наименование
6	Бензин		
11	Бензин/газ		
8	Газ		
7	Дизель		
12	Дизель/газ		
9	Нет		
10			

сборка: 1.0.1.78 18:06:2024 16:02

MW - квартальные отчёты. Версия 1.0. Справка

Файл Настройки

Общие настройки

База данных

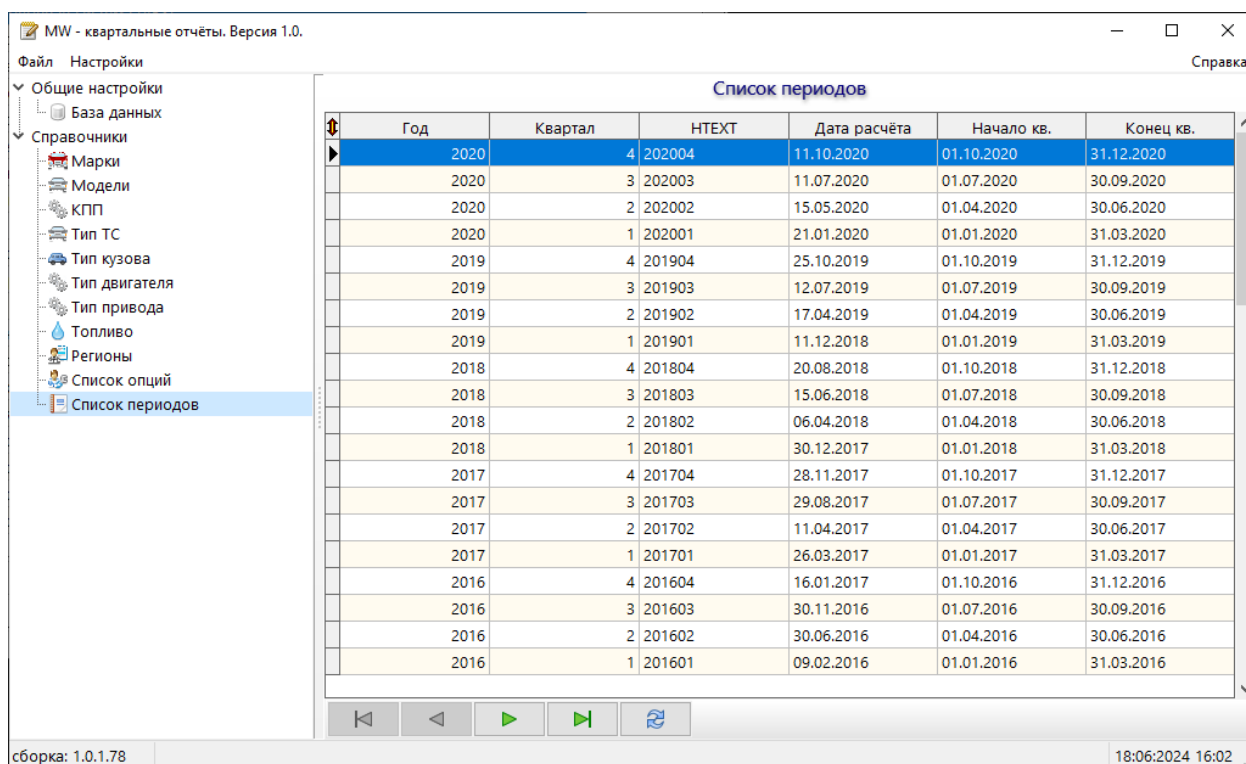
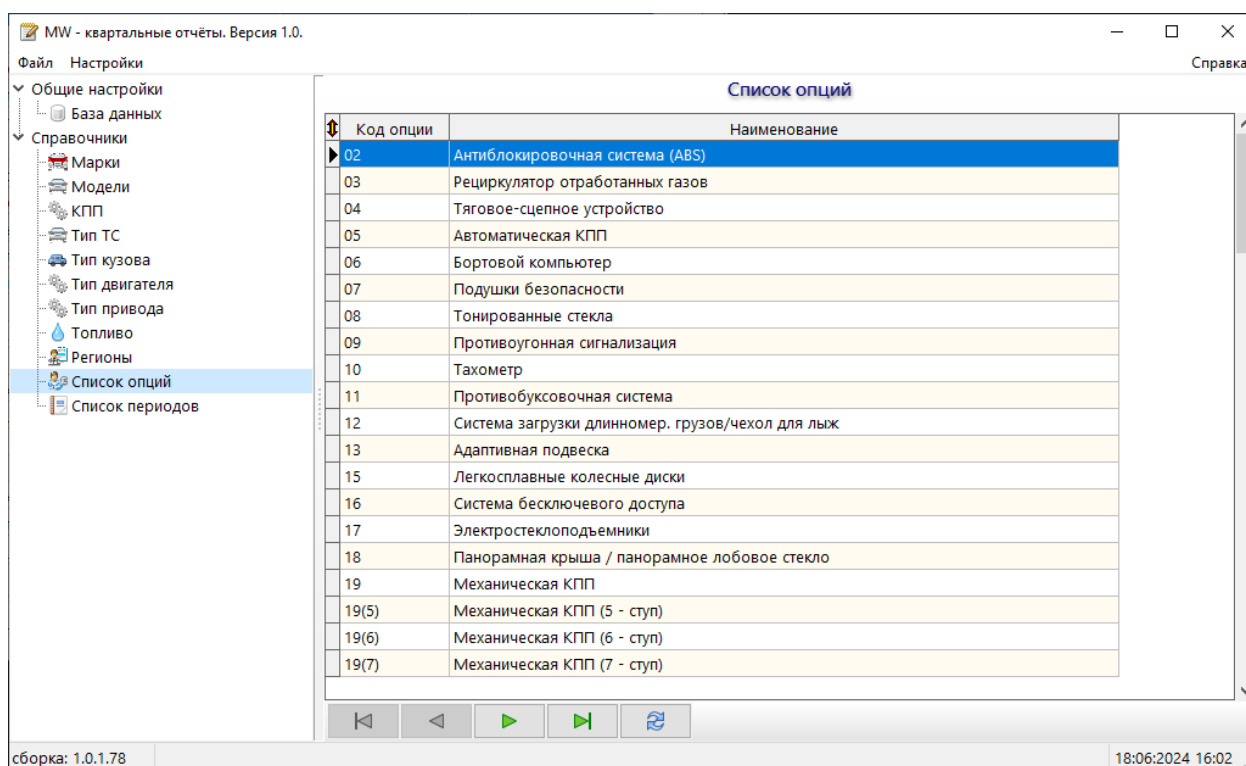
Справочники

- Марки
- Модели
- КПП
- Тип ТС
- Тип кузова
- Тип двигателя
- Тип привода
- Топливо
- Регионы**
- Список опций
- Список периодов

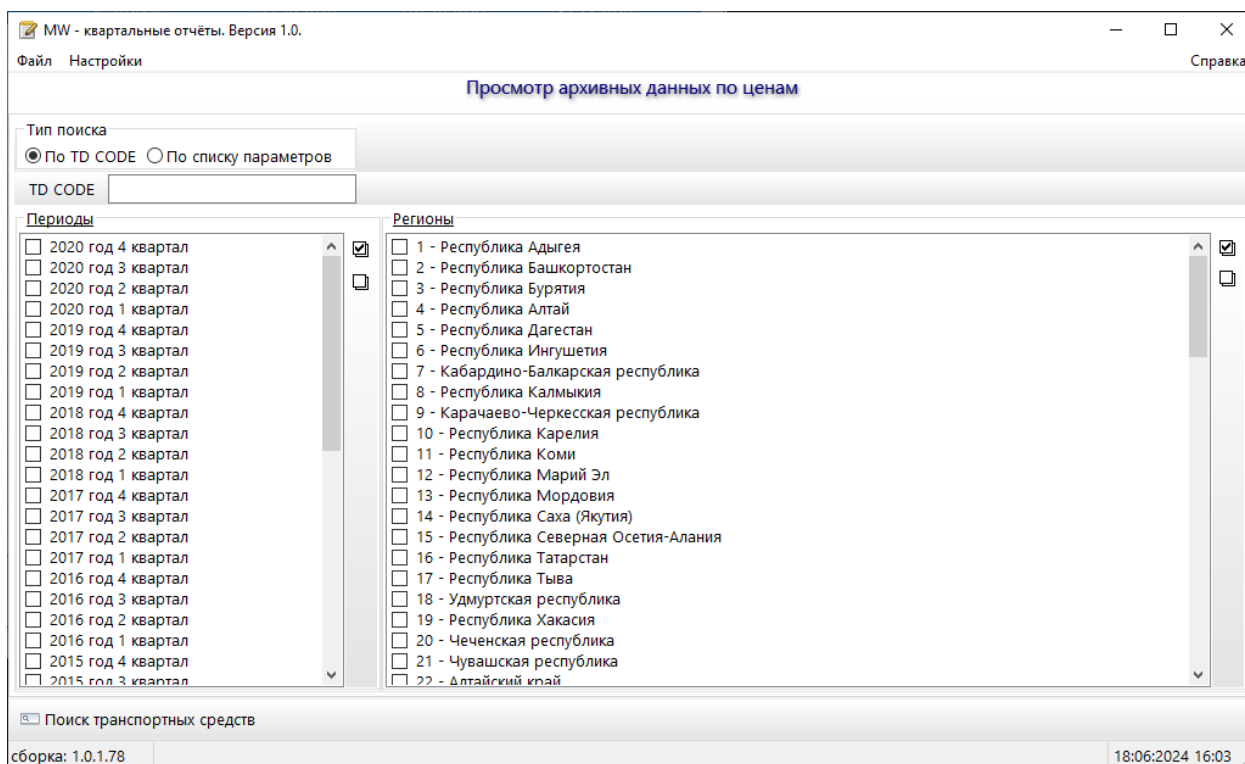
Регионы

Код	Наименование	Краткое наименование	Полное наименование
22	Алтайский край		
28	Амурская область		
29	Архангельская область		
30	Астраханская область		
31	Белгородская область		
32	Брянская область		
33	Владимирская область		
34	Волгоградская область		
35	Вологодская область		
36	Воронежская область		
79	Еврейская автономная область		
75	Забайкальский край		
37	Ивановская область		
38	Иркутская область		
7	Кабардино-Балкарская республика		
39	Калининградская область		
40	Калужская область		
41	Камчатский край		
9	Карачаево-Черкесская республика		
42	Кемеровская область		

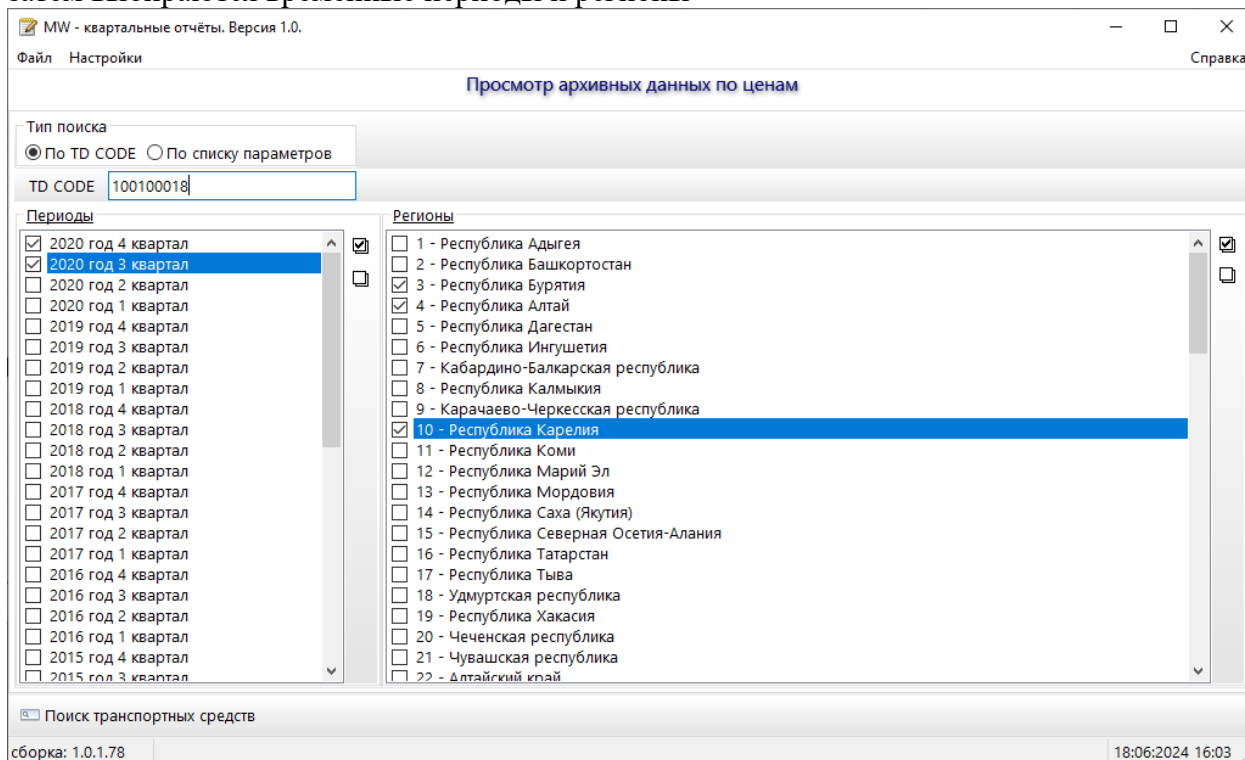
сборка: 1.0.1.78 18:06:2024 16:02



Просмотр данных возможен в двух вариантах — по TD_CODE и по списку параметров. В первом варианте вводится значение TD_CODE



затем выбираются временные периоды и регионы



После задания параметров поиска нажимаем кнопку «Поиск транспортных средств». Результат поиска показывается в следующем окне.

MW - квартальные отчёты. Версия 1.0. Справка

Файл Настройки Справка

Просмотр архивных данных по ценам

Список ТС

TD_CODE	Тип ТС	Марка	Модель	Модификация	Тип кузова	Топливо	Двигатель	Тип двигателя	Объём	Мощность	Тип привода
100100018	Легковой	Alfa Romeo	147	2.0 T.S. Distinctive	Хэтчбек	Бензин	2.0 i	Бензиновый	1970	150	Передний привод
100100018	Легковой	Alfa Romeo	147	2.0 T.S. Distinctive	Хэтчбек	Бензин	2.0 i	Бензиновый	1970	150	Передний привод
100100018	Легковой	Alfa Romeo	147	2.0 T.S. Distinctive	Хэтчбек	Бензин	2.0 i	Бензиновый	1970	150	Передний привод
100100018	Легковой	Alfa Romeo	147	2.0 T.S. Distinctive	Хэтчбек	Бензин	2.0 i	Бензиновый	1970	150	Передний привод
100100018	Легковой	Alfa Romeo	147	2.0 T.S. Distinctive	Хэтчбек	Бензин	2.0 i	Бензиновый	1970	150	Передний привод
100100018	Легковой	Alfa Romeo	147	2.0 T.S. Distinctive	Хэтчбек	Бензин	2.0 i	Бензиновый	1970	150	Передний привод

Цены по регионам

Год-квартал	TD_CODE	Дата производства	Цена нового	регион 3	регион 4	регион 10
2020 - 3	100100018	01.05.2004		197200	197400	197000
2020 - 3	100100018	01.05.2005		228100	228300	227900
2020 - 3	100100018	01.05.2006		262000	262200	261700
2020 - 4	100100018	01.05.2004		193100	193300	192900
2020 - 4	100100018	01.05.2005		223800	224100	223600
2020 - 4	100100018	01.05.2006		257700	257900	257400

← Вернуться к выбору транспортных средств

сборка: 1.0.1.78 18:06:2024 16:04

Второй вариант поиска предусматривает введение таких параметров, как марка, модель транспортного средства и прочих параметров.

MW - квартальные отчёты. Версия 1.0. Справка

Файл Настройки Справка

Просмотр архивных данных по ценам

Тип поиска
 По TD CODE По списку параметров

Марка Модель Год выпуска

Тип двигателя Мощность двигателя Объём двигателя

КПП Тип кузова Кол-во дверей

Модификация

Периоды

- 2020 год 4 квартал
- 2020 год 3 квартал
- 2020 год 2 квартал
- 2020 год 1 квартал
- 2019 год 4 квартал
- 2019 год 3 квартал
- 2019 год 2 квартал
- 2019 год 1 квартал
- 2018 год 4 квартал
- 2018 год 3 квартал
- 2018 год 2 квартал

Регионы

- 1 - Республика Адыгея
- 2 - Республика Башкортостан
- 3 - Республика Бурятия
- 4 - Республика Алтай
- 5 - Республика Дагестан
- 6 - Республика Ингушетия
- 7 - Кабардино-Балкарская республика
- 8 - Республика Калмыкия
- 9 - Карачаево-Черкесская республика
- 10 - Республика Карелия
- 11 - Республика Коми

Поиск транспортных средств

сборка: 1.0.1.78 18:06:2024 16:04

MW - квартальные отчёты. Версия 1.0.

Файл Настройки Справка

Просмотр архивных данных по ценам

Тип поиска
 По TD CODE По списку параметров

Марка Модель Год выпуска

Тип двигателя Мощность двигателя Объём двигателя

КПП Тип кузова Кол-во дверей

Модификация

3.5 DI VTEC Techno

3.5 DI VTEC Techno

Периоды

2020 год 4 квартал
 2020 год 3 квартал
 2020 год 2 квартал
 2020 год 1 квартал
 2019 год 4 квартал
 2019 год 3 квартал
 2019 год 2 квартал
 2019 год 1 квартал
 2018 год 4 квартал
 2018 год 3 квартал
 2018 год 2 квартал

Регионы

1 - Республика Адыгея
 2 - Республика Башкортостан
 3 - Республика Бурятия
 4 - Республика Алтай
 5 - Республика Дагестан
 6 - Республика Ингушетия
 7 - Кабардино-Балкарская республика
 8 - Республика Калмыкия
 9 - Карачаево-Черкесская республика
 10 - Республика Карелия
 11 - Республика Коми

сборка: 1.0.1.78 18:06:2024 16:05

После выбора значений всех необходимых параметров нажимаем кнопку «Поиск транспортных средств». Результат поиска показывается в следующем окне.

MW - квартальные отчёты. Версия 1.0.

Файл Настройки Справка

Просмотр архивных данных по ценам

Список ТС

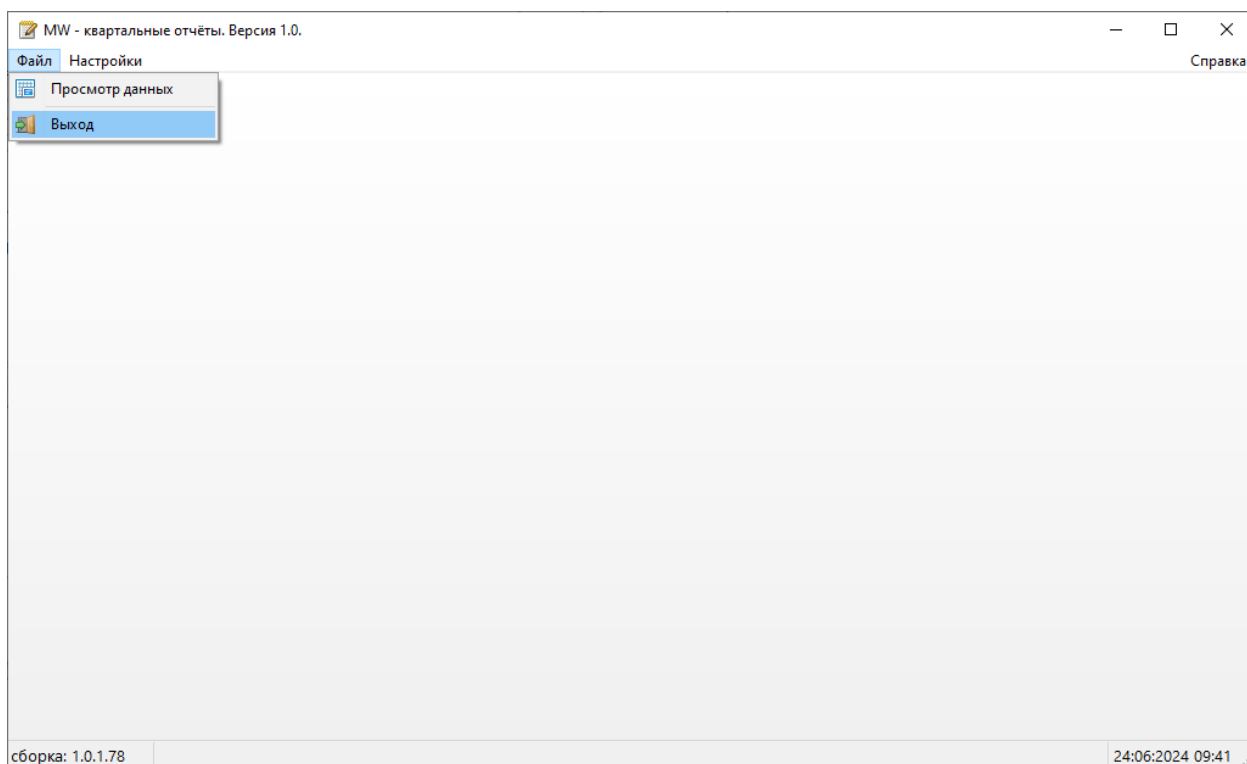
TD_CODE	Тип ТС	Марка	Модель	Модификация	Тип кузова	Топливо	Двигатель	Тип двигателя	Объём	Мощность	Тип г
409930003	Внедорожник	Acura	RDX	3.5 DI VTEC Techno	Универсал	Бензин	3.5 DI VTEC	Бензиновый	3471	277	Полный подкл
409930003	Внедорожник	Acura	RDX	3.5 DI VTEC Techno	Универсал	Бензин	3.5 DI VTEC	Бензиновый	3471	277	Полный подкл

Цены по регионам

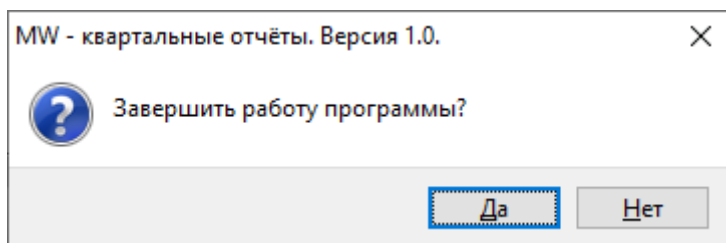
Год-квартал	TD_CODE	Дата производства	Цена нового	регион 3	регион 4	регион 10
2020 - 3	409930003	01.05.2015		1516300	1517800	1514900
2020 - 4	409930003	01.05.2015		1481600	1483000	1480100

сборка: 1.0.1.78 18:06:2024 16:05

После завершения работы с программой необходимо выбрать пункт меню «Выход»



После успешного завершения программы появится окно подтверждения выхода из программы.



После выбора пункта «Да» программа завершит работу.